

Together We Care

Bechtle NL
Sustainability Jaarverslag 2025

Together We Care

Duurzaam ondernemen is een vanzelfsprekendheid voor Bechtle. Het streven naar continuïteit zien we namelijk veel breder dan alleen het financieel borgen van de onderneming. Bij Bechtle zijn we van mening dat we verantwoordelijk zijn voor onze maatschappij en voor onze volgende generaties.

Dit jaarverslag* focust op de duurzame aanpak van de Bechtle entiteiten in Nederland, hun processen en -activiteiten in 2025 met vooruitblikken naar komende jaren. De basis is de Sustainability Strategy van moederorganisatie Bechtle AG in Duitsland.

We willen met dit verslag onze stakeholders nog meer inzicht geven in onze duurzame strategie en operationele werking. Jaarlijks laten we onze inspanningen toetsen op verschillende normen, zoals de ISO 14001, MVO- en CO2 prestatieladder en het integrale assessment van Ecovadis. Deze normen geven ons de kaders om onze ambitie en acties vorm te geven en duidelijk en transparant te communiceren waar we staan en van onze ketenpartners verwachten. Want duurzaam ondernemen doe je niet alleen.

Door middel van het onafhankelijke assessment van **Ecovadis** kunnen we onze doelen en initiatieven goed vergelijken met onze branchegenoten. En afgelopen jaar hebben we de Platinum status mogen ontvangen en behoren we tot de top 1% duurzame IT bedrijven.

Onze ambitie? Behoren tot de meest duurzame all-service IT partners van NL

** Voor een volledig ESRS rapport zie [Bechtle.com](https://www.bechtle.com). De voortgang in NL is in lijn met de groepsvoortgang, tevens samengebracht in het [ESG factbook](#)*

1. Ontwikkelingen

Intern en Extern

2. Duurzaamheid strategie

Koppeling met SDG's en MVO thema's

3. Voortgang

Ethiek

Mensen

Ecologie

Digitale Toekomst



Bechtle.

In a world of accelerated change

Tijdens de jaarlijkse review op onze context, waarin de beïnvloedende factoren van alle entiteiten in Nederland onder de Bechtle Holding onder de loep zijn genomen, zijn de veranderingen in de context beoordeeld, die van invloed kunnen zijn op de organisatie. Een aantal zaken die opvallen:



Decentrale kracht

Duurzaamheid is een verantwoordelijkheid op c-niveau geworden en milieu- en sociale aspecten zijn nu stevig verankerd in bedrijfsactiviteiten en bedrijfsstrategieën. Met internationale samenwerking en lokale kracht.



Lokale Certificeringen

Bechtle NL heeft de dekking op Nederlandse duurzaamheidscertificeringen MVO en CO2 prestatieladder vergroot. Door deze inspanningen kan Bechtle NL haar positie versterken bij aanbestedingen.



AI

AI ondersteund duurzaamheid, helpt met het optimaliseren van processen en efficiëntie, maar creëert ook nieuwe impact. De noodzaak wordt groter om de energieconsumptie in de gaten te houden en tegelijkertijd ook de data governance veilig te stellen.



Keten samenwerking

Naast de samenwerking tussen ons hoofdkantoor en onze grootste vendors, zijn we in Nederland gestart met structurele ketendialogen met leveranciers waarin prestaties en ambities worden uitgewisseld.

Duurzaamheidsstrategie

Focusgebieden

De kern van het **Duurzaamheidsprogramma** wordt gevormd door vier strategische actiegebieden: **ethisch zakendoen, mensen, milieu en de digitale toekomst** - elk met aandachtspunten en bijbehorende strategische doelen.

De eerdere duurzaamheidsinitiatieven en programma's van de afzonderlijke entiteiten zijn geïntegreerd in dit centrale programma, waardoor we krachten kunnen bundelen en voortdurende ontwikkeling verder kunnen stimuleren.

Als ondertekenaar van het **UN Global Compact** hebben we ons gecommitteerd aan de **SDG's**. Daarom maakten we het een integraal onderdeel van het ontwikkelingsproces van een strategie om de SDG's op één lijn te brengen met de vier gekozen strategische focusgebieden, Mensen, Milieu, Ethiek en Digitale toekomst. Specifiek op Ecologie hebben we onze klimaat doelstellingen gevalideerd door **SBTi's** Corporate Net-Zero Standard. Materiele **MVO thema's** van de MVO prestatieladder zijn tevens gekoppeld aan de vier strategische focusgebieden.

Per focusgebied zijn doelstellingen bepaald en maatregelen geformuleerd om de doelen te behalen. Indien niet gespecificeerd worden de maatregelen toegepast in alle entiteiten in Nederland. Hiermee creëren we een totaalplan om onze ambities te behalen.



Ethisch zakendoen



Mensen



Milieu



Digitale toekomst

Vier Focusgebieden



Ethisch zakendoen zit in ons DNA.

Wij nemen verantwoordelijkheid in onze gehele waardeketen en zorgen ervoor dat mensenrechten worden gerespecteerd.



De mensen met wie wij samenwerken, zetten zich in voor ons succes.

Wij omarmen eerlijkheid en erkenning in de omgang met onze zakenpartners en werknemers. Ons team is gemotiveerd, goed getraind en divers.



Ecologische duurzaamheid is de hoeksteen bij alles wat we doen.

Wij werken in harmonie met onze omgeving, voor een toekomst waarin we verantwoord omgaan met het klimaat en hulpbronnen.



Wij geven de digitale toekomst op verantwoorde wijze vorm.

Wij stimuleren digitalisering om toekomstbestendig te zijn en met duurzame innovaties bij te dragen aan het succes van onze klanten.



Voortgang Ethisch zakendoen

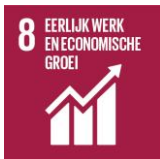
Ethisch zakendoen zit in ons DNA.

MVO thema's

(1) Behoorlijk Bestuur

(19) Privacy (zie tevens Digitale Toekomst)

(26) Lokale betrokkenheid en ontwikkeling



Duurzaamheid van de toeleveringsketen

We zetten ons in voor mensenrechten en milieunormen in onze toeleveringsketen. Periodiek spreken we met dienstenpartners en leveranciers om niet alleen onze commerciële relatie te versterken, maar ook de MVO impact die we samen kunnen waarmaken. Daarom vragen we al onze directe leveranciers om onze [Supplier Code of Conduct](#) te ondertekenen.

We hebben de top fabrikanten en distributeurs laten beoordelen door Ecovadis en in de gesprekken verder samengewerkt aan verduurzaming in de keten. Dit project zal doorlopen om verdere kansen te benutten.

Wederzijds Partnermanagement

We stellen niet alleen eisen aan onze leveranciers, we testen ook onszelf. Om de gewenste partner status te behalen hebben meerdere medewerkers trainingen succesvol gevolgd en hebben we meerdere deals aangedragen bij HP waarin we duurzame oplossingen hebben verkocht aan onze klanten. We zijn reeds gestart met de vereisten voor een 5-star erkenning, een mooi doel voor 2026.

Trainingen

We hebben vast en verplichte trainingen rondom compliance en anti- corruptie en hebben het trainingsprogramma uitgebreid met diversiteit en anti-bias e-learning.

Maatschappelijk betrokken/Social Return

Bij aanbestedingen wordt 1% tot 10% van het totaal bedrag besteed aan Social Return. Zo draagt inkopen en aanbesteden bij aan de realisatie van Rijksbeleid, organisatie doelstellingen en het creëren van een maatschappelijke meerwaarde. Bechtle NL heeft in 2025 een centraal SROI team aangesteld dat onze maatschappelijke initiatieven coördineert; Wij focussen ons op 4 manieren van aanpak:

- Collega's uit doelgroepenregister of werkervaringsplekken
- Projecten zoals trainingen op maat en gastcollege's
- Sociaal inkopen bij MVO/PSO organisaties
- Communities zoals Brainport scholen, Playing for Succes en Hackshield

Doelstelling		2025	2024	2023
SROI omvang	nvt	€ 302.000	€ 403.000	€ 238.000



Geeft toekomst aan de regio.



Voortgang Mensen

De mensen met wie wij samenwerken, zetten zich in voor ons succes.

MVO thema's

- (2) Werkgelegenheid & Verhouding tussen werkgever-personeel
- (3) Gezondheid en veiligheid personeel
- (4) Opleiding en onderwijs
- (5) Diversiteit en gelijke kansen



Aantrekkelijkheid werkgever

In een veilige werkomgeving met gezonde bedrijfscultuur gaan medewerkers respectvol met elkaar om en is er ruimte om te groeien.

In 2025 zijn verschillende medewerkerstevredenheid onderzoek uitgezet onder alle medewerkers. Afgelopen jaar waren de uitkomsten positief; zie de tabel hiernaast voor de resultaten. Er zijn altijd aandachtspunten en deze zijn met de medewerkers gedeeld en met de juiste verantwoordelijke opgepakt.

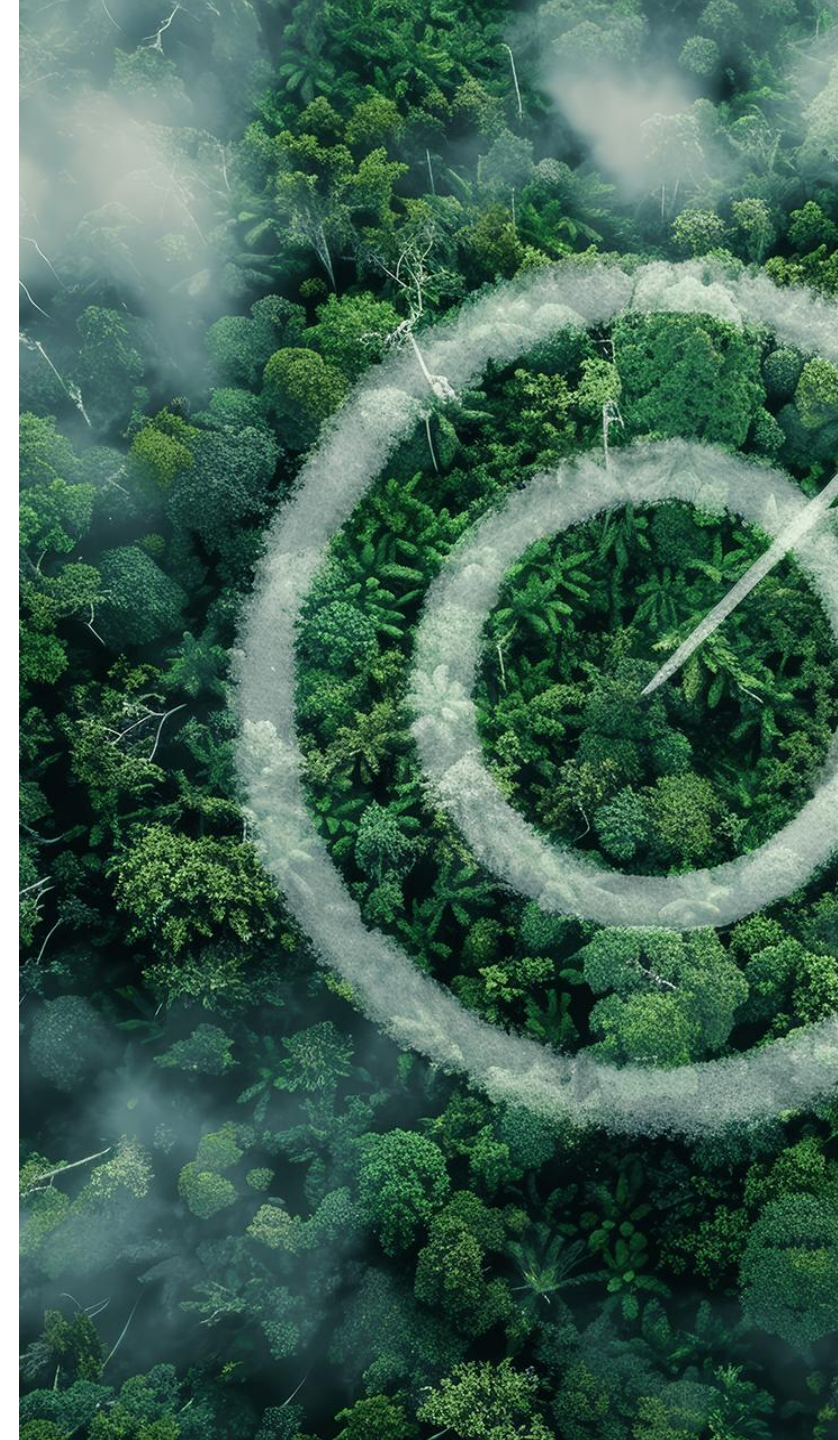
Opleiding en Ontwikkeling

Het landelijke Bechtle trainingsportaal met jaarkalender vol mogelijkheden voor persoonlijke ontwikkeling wordt goed gebruikt. De volgende stap is het inzicht in hoeveel trainingsuren gemaakt worden. Technische certificeringen zijn afgelopen jaar centraal gecoördineerd om ook daar verdere stappen in te zetten.

Transparant beloningsbeleid

Functie en Salarishuis breidt zich verder uit en is per 1-1-25 live gegaan voor Bechtle BV. Waar eerder PQR al een Functie- en Salarishuis in place had, wordt de systematiek verder ingezet voor transparant beloningsbeleid voor Nederland.

	Doelstelling	2025	2024	2023
FTE	nvt	866,28	796,39	776,48
MTO	>7,8	8,4	7,8	7,6
Stages	>20	21	13	20
Verzuim	<5%	4,1%	4,0%	4,1%



Diversiteit en inclusiviteit

Diversiteit en gelijke kansen bij Bechtle zijn meer dan alleen een slogan. Het is een gezamenlijke taak die ons handelen bepaalt. Met meer dan 15.500 medewerkers uit meer dan 100 landen in 14 Europese landen streven wij bij One Bechtle ernaar net zo divers te zijn als de wereld waarin we leven en werken. Ieder van ons draagt iets unieks bij, en het is deze diversiteit die ons sterk maakt.

Om deze kracht te benutten, bouwt onze bedrijfsbrede **DE&I-strategie** (Diversity, Equity & Inclusion), gepubliceerd in 2025, voort op wat we tot nu toe hebben bereikt en legt ze de basis voor de verdere uitbouw van een diverse en inclusieve bedrijfscultuur.

Voorbeelden van genomen acties

Driemaandelijkse internationale **Women@Bechtle** Community Meetings – met onder meer een keynote speech door Tijen Onaran in 2025.

EmpowerHer: een internationaal platform dat vrouwen binnen de Bechtle Group met elkaar in contact brengt en kennisuitwisseling bevordert.

Werving en omscholing van vrouwen middels een sterke samenwerking met **Equals**. Equals streeft naar gelijkheid en meer diversiteit op de werkplek. Reeds een aantal jaar zijn topvrouwen binnen Bechtle deelnemers aan de Role Model Campaign van Equals. Vanaf 2025 is ook de samenwerking opgestart om vrouwen uit andere sectoren baankansen te bieden in de IT. Reeds meerdere succesverhalen zijn uit deze samenwerking gekomen.

	Doelstelling	2025	2024	2023
FTE		866,28	796,39	776,48
Man/Vrouw totaal	75/25%	73/27%	73/27%	75/25%
Man/Vrouw management	75/25%	80/20%	80/20%	76/26%



Voortgang Ecologie

Ecologische duurzaamheid is de hoeksteen bij alles wat we doen.

MVO thema's

(17) Productinformatie (zie ook Ditgitale Toekomst)

(20) Grondstoffen (circulariteit)

(21) Energiebehoefte voor productie/faciliteiten

(24) Uitstoot, afvalwater en afvalstoffen



Klimaat en energie

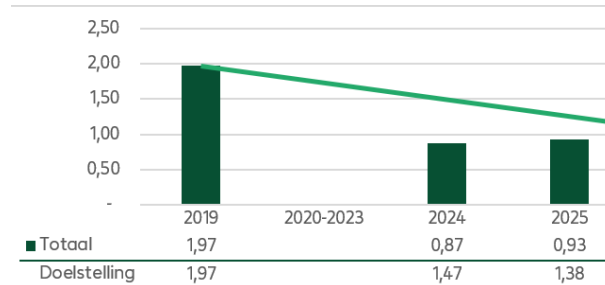
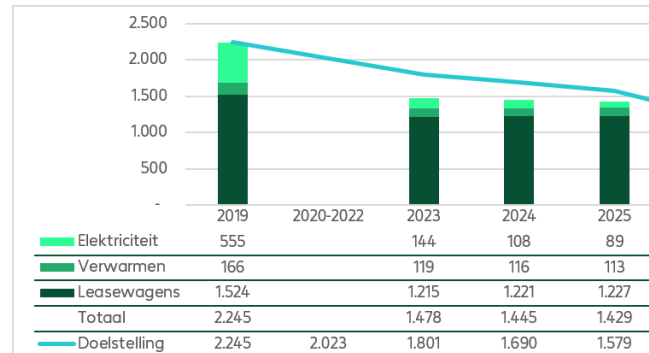
Science Based Targets initiative (SBTi) gevalideerde CO2 reductiedoelstellingen

Bechtle Nederland hanteert heldere, wetenschappelijk onderbouwde reductiedoelstellingen voor de middellange en lange termijn. De doelen zijn in lijn met de gevalideerde Science Based Targets (SBTi) van Bechtle AG, en zijn compliant met de CO₂-Prestatieladder 4.0 en de Europese klimaatdoelstellingen en conform ESRS E1-1, E1-3 en E1-4. De SBTi-doelen en strategieën van Bechtle AG geven richting en worden doorvertaald naar doelen en maatregelen specifiek voor Bechtle Nederland.

Dit Klimaattransitieplan vormt een integraal onderdeel van de bredere sustainabilitystrategie van Bechtle Nederland. Waar de overkoepelende sustainabilitystrategie richting geeft aan ambities op het gebied van milieu, mens, ethiek en digitale toekomst, concretiseert dit klimaattransitieplan specifiek de klimaat- en CO₂-gerelateerde doelstellingen en maatregelen. Voor een volledig Klimaattransitieplan en Energie en CO₂ voortgangsrapport zie [SKAO.nl](https://www.skaonl.nl).

Figuur 1: Trend analyse Scope 1 en 2 per functie (ton CO₂),

Figuur 2: Trend analyse Scope 3.1 en 3.11 (TCO₂ / TEUR Value Added)



Duurzame logistiek & Afvalverwerking

Ons centrale magazijn in Maastricht is al jaren actief om niet alleen in vervoeropties wat terug te zien in de CO₂ footprint, maar ook in het verwerken van het afval duurzame keuzes te maken.

Als het gaat om de verwerking van ons afval, begint het natuurlijk bij het gescheiden inleveren. We hebben afgelopen twee jaar onze doelstelling van 90% gescheiden inleveren gehaald!

We houden onze aandacht voor aanpassingen zoals het gebruik van verzamel verpakkingen om het afval zelf goed te kunnen verwerken en de verpakkingen bij onze klanten te verminderen.

	Doelstelling	2025	2024	2023
Gescheiden Totaal	Behoud > 90%	95%	91,5%	88,2%

Voortgang Digitale Toekomst

Wij geven de digitale toekomst op verantwoorde wijze vorm.

MVO thema's
(17) Productinformatie
(21) Energiebehoefte



Duurzame technologie - Bechtle Cyber Security

In 2024 is het project gestart om heel Bechtle NL te certificeren volgens de ISO 27001 voor informatiebeveiliging. De basis was al goed, mede door de IT-inrichting maar ook het reeds aanwezige bewustzijn onder de medewerkers.

Begin 2025 zijn de eerste audits positief afgerond en daarmee is de landelijke certificatie op de ISO 27001 behaald met een 100% dekking op alle entiteiten van Bechtle Holding NL. We gaan verder met de verdere versterking van ons managementsysteem en de compliance op de gemaakte afspraken. PQR heeft tevens het Cybervadis Assessment doorlopen en de Platinum Medal ontvangen voor hun uitstekende volwassen ISMS en sterk geïmplementeerde technische controls.



Duurzame inhouse-digitalisering

Onze belangrijkste datacentra hebben zich aangesloten bij het Climate Neutral Data Centre Pact en streven ernaar om in 2030 CO₂-neutraal te zijn. Het omvat een reeks maatregelen, waaronder het gebruik van 100% hernieuwbare energie, verbeterde energie-efficiëntie, verantwoord waterbeheer en de toepassing van principes van de circulaire economie. Onze doelstelling rond PUE waarden (zie hiernaast) blijven we monitoren om naast CO₂ reductie ook het vermindering in energieverbruik na te streven.

Duurzame oplossingen en services

Bechtle heeft grote stappen gezet met het zichtbaar maken van duurzaamheid in zowel de openbare webshop als in klant specifieke inkoopportalen.

Het aandeel notebooks met volledige Product Carbon Footprint (PCF)-documentatie is flink gestegen naar maar liefst 85%. Ook is de Franse reparatiebaarheidsscore toegevoegd – een score die aangeeft hoe eenvoudig een product te repareren is, gebaseerd op criteria zoals beschikbaarheid van onderdelen en toegankelijkheid van reparatie-instructies. Deze transparantie stelt klanten beter in staat om circulaire en bewuste inkoopkeuzes te maken, passend bij hun duurzaamheidsdoelstellingen. De dashboards geven klanten inzicht in hun aankopen. Deze rapportages bieden niet alleen grip op uitgaven, maar creëren ook een fundament voor bredere duurzaamheidsanalyses. Deze rapportages worden uitgebreid met de mogelijkheid voor klanten om geautomatiseerde duurzaamheidsrapportages te creëren op basis van hun uitgaven bij Bechtle.

	Doelstelling	2025	2024	2023
PCF beschikbaar	Nvt	85%	41%	Niet beschikbaar
Repareerbaarheidsscore beschikbaar	Nvt	40%	44%	Niet beschikbaar
	Doelstelling	2025	2024	2023
PUE waarde				
Datacenter PQR	> 1.3	1,23	1,24	Niet beschikbaar
Datacenter Bechtle	> 1.3	1,6	1,6	1,6

